



Будівництво

СІЧЕНЬ 2023 | СР 124



bâtiment - industrie & énergie



ЗМІСТ

Вступ

1. Мінімальна погодинна платня
2. Додатки
 - 2.1. Витрати та проживання
 - 2.2. Доплата у нафтохімічної промисловості
 - 2.3. Доплата за позмінну роботу
 - 2.4. Доплата за виконання спеціальних робіт
3. Доплата за інструменти
4. Доплата за робочий одяг
5. Бонус за лояльність (премія за підсумками року)
6. Екологічні ваучери (Ecosheque)
 - 6.1. Одноразовий екологічний ваучер
 - 6.2. Рекурентний екологічний ваучер
7. Бонуси за вислугу років
8. Відпустка за вислугу років
9. Витрати на проїзд та надбавка за мобільність
10. Профспілкова премія
11. Страхування на випадок госпіталізації
 - 11.1. Будівельники
 - 11.2. Члени сім'ї
12. Компенсаційні вихідні дні
13. «Банк годин»
14. Доплата за просування по службі
15. Гарантований щоденний заробіток у разі негоди
16. Додаткова допомога по безробіттю
17. Спеціальна доплата за працю на морозі
18. Позначки про несприятливі погодні умови
19. Компенсація у разі тривалої непрацездатності внаслідок захворювання або нещасного випадку на виробництві
20. Компенсація у разі нещасного випадку на виробництві, що призвів до стійкої втрати працездатності
21. Компенсація у разі нещасного випадку на виробництві зі смертельним наслідком
22. Відпускні виплати вдові/вдівцю
23. Додаткова пенсія
24. Питання?
25. Ексклюзивні переваги та скорочення для членів CSCBIE
26. Стати членом CSCBIE

ВСТУП

Метою цієї брошури є надання вам короткої інформації про всі переваги та пільги, передбачені для працівників, які працюють у галузі будівництва.

Якщо у вас є питання або ви хочете отримати додаткову інформацію з будь-якої з тем, будь ласка, зв'яжіться з представником ACV-CSCBIE або з [офісом ACV-CSCBIE](#) у вашому регіоні.

Слід постійно відвідувати наш сайт www.hetacv.be/acvbie – www.lacsc.be/cscbie, адже він також містить багато інформації.

У даній брошурі неодноразово згадуються окремі публікації, присвячені одній конкретній темі, наприклад, info construction («Інфобудівництво»; доступне лише французькою, нідерландською та німецькою мовами), де ви можете знайти нові рівні заробітної плати щокварталу. Переглянути цю та всі інші публікації можна на нашому сайті, а також у вашому місцевому [офісі ACV-CSCBIE](#).

1. МІНІМАЛЬНА ПОГОДИННА ПЛАТНЯ

(40 ГОДИН НА ТИЖДЕНЬ)

Мінімальна погодинна оплата праці переглядається щоквартально (січень – квітень – липень – жовтень) відповідно до динаміки індексу, за винятком заробітної плати студентів, яка переглядається один раз на рік у липні.

Що 3 місяці у нашому виданні info construction (доступне лише французькою, нідерландською та німецькою мовами) з'являється інформація про новий розмір оплати праці.

Зверніть увагу: Ви можете мати право на вищу заробітну плату відповідно до колективного трудового договору, укладеного на конкретному підприємстві. У такому випадку працедавець зобов'язаний виплачувати вам вищу заробітну плату відповідно до цієї угоди.



2. ДОДАТКИ

2.1. ВИТРАТИ ТА ПРОЖИВАННЯ

Якщо ви працюєте на робочому місці, яке знаходиться так далеко від вашого дому, що ви не можете повертатися додому щодня, ваш працедавець повинен забезпечити вас належним харчуванням (= їжею) та житлом (= місцем для ночівлі).

Якщо ваш працедавець цього не зробить, він буде зобов'язаний виплатити вам так звану допомогу при звільненні.

Ці надбавки індексуються щоквартально, разом із заробітною платою, і їх можна знайти в нашій публікації info construction (доступна лише французькою, нідерландською та німецькою мовами).

2.2. ДОПЛАТА У НАФТОХІМІЧНОЇ ПРОМИСЛОВОСТІ

Якщо ви працюєте в межах периметральної огорожі чинного нафтохімічного заводу, ви отримуете погодинну доплату до заробітної плати. Ця доплата індексується щоквартально, разом із заробітною платою, і її можна знайти в нашій публікації info construction (доступна лише французькою, нідерландською та німецькою мовами).

2.3. ДОПЛАТА ЗА ПОЗМІННУ РОБОТУ

Незалежно від того, як називаються різні зміни, коли ви починаєте або закінчуєте роботу, відпрацьовані години між ними:

- 6:00-14:00 – оплачуються у розмірі 110 % від заробітної плати;
- 14:00-22:00 – оплачуються у розмірі 110 % від заробітної плати;
- 22:00-6:00 – оплачуються у розмірі 125 % від заробітної плати.

Якщо ви працюєте три зміни поспіль, кожній зміні надається пів години перерви на обід, яка оплачується за звичайною ставкою.



2.4. ДОПЛАТА ЗА ВИКОНАННЯ СПЕЦІАЛЬНИХ РОБІТ

Іноді вам доводиться виконувати певні обов'язки за особливих обставин, які можуть викликати почуття невпевненості, страху, стресу або тривоги, попри (обов'язкові!) заходи безпеки, що діють на підприємстві. Тому цілком виправдано, що за час, який ви витрачаєте на виконання цього завдання, виплачується додаткова надбавка. Деякі приклади включають:

ПЕРЕЛІК СПЕЦІАЛЬНИХ РОБІТ	ДОДАТКИ
Каналізаційні та інші труби розміщені у вузьких траншеях глибиною не менше 1,70 метра	10 %
Роботи по знесенню будівель в аварійному стані	25 %
Монтаж і демонтаж будівельних лісів:	
■ понад 10 метрів над рівнем землі;	10 %
■ понад 15 метрів над рівнем землі.	25 %
Конструкційні роботи, що виконуються на висоті (хмарочоси та багатоквартирні будинки), коли працівник, який виконує ці роботи, перебуває на цій висоті:	
■ праця на висоті від 25 до 40 метрів;	10 %
■ праця на висоті від 40 до 60 метрів;	20 %
■ праця на висоті від 60 до 80 метрів;	30 %
■ праця на висоті 80 метрів і вище.	40 %
...	

Існує також перелік шкідливих для здоров'я, незручних або обтяжливих робіт, які дають право на додаткову надбавку за час, витрачений на виконання цього завдання. Деякі приклади включають:

ПЕРЕЛІК ШКІДЛИВИХ, НЕЗРУЧНИХ АБО ОБТЯЖЛИВИХ РОБІТ	ДОПЛАТА
Очищення за допомогою піскоструминного апарату	10 %
Засипання мішків з цементом у бетономішалку	12,5 %
Робота у тунелях, що використовуються	25 %
Роботи з укладання бруківки	10 %
...	

Повний перелік спеціальних робіт, а також шкідливих для здоров'я, незручних або важких робіт можна знайти в колективному трудовому договорі про доплати до заробітної плати, або запитати у свого представника ACV-CSCBIE чи в [місцевому відділенні ACV-CSCBIE](#).

3. ДОПЛАТА ЗА ІНСТРУМЕНТИ

Якщо працедавець не забезпечує вас інструментами, ви маєте право на компенсацію в розмірі 0,04 євро за годину фактичного робочого часу за їх знос, якщо ви працюєте в одній з перелічених нижче професій:

- різьбяр по мармуру, каменяря;
- столяр, тесля і виробник сходів, зайняті в столярній майстерні;
- сантехнік, цинківник;
- тесля і опалубник у будівельних компаніях;
- пилярі та різьбяр білого каменю, скульптори та орнаменталісти.

Компенсація становить 0,035 євро за годину фактичної роботи, якщо ви маєте одну з наступних професій:

- тинькар;
- каменяря;
- паркетник.

Ця сума виплачується працедавцем двічі на рік (15 квітня та 15 жовтня).

4. ДОПЛАТА ЗА РОБОЧИЙ ОДЯГ

В принципі, ваш працедавець несе відповідальність за чистку та догляд за вашим робочим одягом.

Але якщо оцінка ризику показує, що робочий одяг не становить ризику для здоров'я працівників та їхнього найближчого оточення, а працедавець не надає засобів на робочому місці (наприклад, пральної машини) для чищення робочого одягу, то працівники можуть самостійно забезпечувати чистку та догляд за ним. Працедавець виплачуватиме вам за це допомогу в розмірі 0,50 євро за робочий день.

5. БОНУС ЗА ЛОЯЛЬНІСТЬ (ПРЕМІЯ ЗА ПІДСУМКАМИ РОКУ)

У будівельному секторі ви отримаєте бонус наприкінці року у вигляді позначок за лояльність. Загальна сума відповідає 9 % від заробітної плати брутто, заробленої на 100 % в період з 1 липня по 30 червня наступного року.

Constructiv надішле вам гербову картку не пізніше 31 жовтня. Ви можете надати цей документ до [офісу ACV-CSCBIE](#), і ми подбаємо про оплату з кінця жовтня.



6. ЕКОЛОГІЧНІ ВАУЧЕРИ (ECOCHEQUE)

6.1. ОДНОРАЗОВИЙ ЕКОЛОГІЧНИЙ ВАУЧЕР

В рамках галузевої угоди на 2021-2022 роки ви мали отримати одноразову премію у розмірі 130 євро у вигляді ековаучера 15 грудня 2021 року. Якщо ви її не отримали, зверніться до [офісу ACV-CSCBIE](#). Ми можемо отримати цю премію до 1 року після закінчення вашого трудового договору (і навіть пізніше, за певних обставин).

6.2. РЕКУРЕНТНИЙ ЕКОЛОГІЧНИЙ ВАУЧЕР

Щороку в травні ви отримаєте екологічний ваучер вартістю 100 євро, якщо ви працювали повний робочий день у період з 1 квітня по 31 березня. Якщо ви не працювали повний робочий день або працювали не повний період, ви отримаєте цей ековаучер на пропорційній основі.

Можливо, ваша компанія конвертувала цей ваучер в еквівалентну пільгу. Зверніться до свого представника ACV-CSCBIE або [місцевого офісу ACV-CSCBIE](#). У нас є список компаній, які конвертували право на ековаучери в інші пільги.

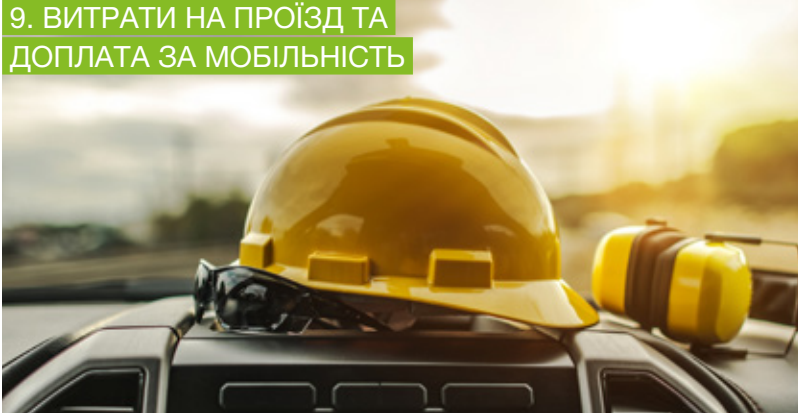
7. БОНУСИ ЗА ВИСЛУГУ РОКІВ

СТАЖ РОБОТИ В КОМПАНІЇ	ОДНОРАЗОВА ПРЕМІЯ, ЗАГАЛЬНА СУМА (БРУТТО)
25 років	500 євро
35 років	700 євро

8. ВІДПУСТКА ЗА ВИСЛУГУ РОКІВ

СТАЖ РОБОТИ В КОМПАНІЇ	КІЛЬКІСТЬ ДНІВ ВІДПУСТКИ ЗА ВИСЛУГУ РОКІВ (НА РІК)
15 років	1 оплачуваний день
25 років	2 оплачених днів

9. ВИТРАТИ НА ПРОЇЗД ТА ДОПЛАТА ЗА МОБІЛЬНІСТЬ



Як працівник будівельної галузі, ви користуєтеся спеціальною схемою оплати транспортних витрат та надбавки за мобільність. Ваш працедавець зобов'язаний детально викласти розрахунок надбавки за мобільність у вашій платіжній відомості (якщо тільки профспілкова делегація або ви самі, за індивідуальною домовленістю, не звільнили працедавця від цього обов'язку).

Метод розрахунку, актуальні суми та іншу інформацію можна знайти в наших брошурах **Barème A - B** та **Mobilité Construction** (доступні лише французькою, нідерландською та німецькою мовами).

ВІДПУСТКА ЗА МОБІЛЬНІСТЬ

Якщо ви отримуєте надбавку за мобільність, яка становить 43 000 км або більше на рік (січень-грудень), ви маєте право на одноденну відпустку за мобільність, яку можете використати за взаємною згодою з працедавцем. За цю відпустку ви будете отримувати свою звичайну заробітну плату, яку виплачує ваш працедавець.

ДОПЛАТА ЗА ВЕЛОСИПЕД

Якщо ви їдете на роботу велосипедом, ви отримуєте надбавку на велосипед у розмірі 0,24 євро за фактично подоланий кілометр. Це замінює компенсацію витрат на проїзд та надбавку на мобільність.

10. ДОПЛАТА ВІД ПРОФСПІЛКИ

Доплата від профспілки (яку в галузі також називають «соціальною пільгою») надається всім будівельникам, які є членами профспілки.

Розмір доплати від профспілки складає 0,6652 євро за відпрацьований або еквівалентний день протягом звітного періоду (з 1 квітня по 31 березня), максимум до 145 євро на рік. Щороку, наприкінці червня, ця сума буде автоматично перерахована на ваш банківський рахунок, який ACV-CSC має у картотеці.

11. СТРАХУВАННЯ НА ВИПАДОК ГОСПІТАЛІЗАЦІЇ

11.1. БУДІВЕЛЬНИКИ

Будівельна галузь уклала колективний договір страхування на випадок госпіталізації з AG Insurance, який є безплатним для всіх будівельників, які мають стаж роботи не менше шести місяців. Ви автоматично приєднаєтесь до цього полісу, а отже, вам не потрібно нічого робити самостійно.

11.2. ЧЛЕНИ СІМ'Ї

Ви також маєте можливість вписати в поліс страхування на випадок госпіталізації членів своєї сім'ї. Якщо ви хочете, щоб вони приєдналися, ви повинні сплатити внесок, який буде щорічно індексуватися відповідно до медичного індексу. Цей внесок потрібно сплачувати щорічно, і ви можете вибрати спосіб оплати: шляхом вирахування з ваших позначок лояльності або банківським переказом.

Щоб перевірити актуальні розміри страхових внесків, будь ласка, зверніться до [місцевого офісу ACV-CSCBIE](#).





12. КОМПЕНСАЦІЙНІ ВИХІДНІ ДНІ

У будівельному секторі щорічно встановлюється 12 днів відпочинку для всієї країни, щоб компенсувати різницю між 40-годинним робочим тижнем і 38-годинним робочим часом у цьому секторі.

Як працівник, ви маєте право на ці компенсаційні дні відпочинку за наступних умов:

- Ви працюєте в будівельній компанії;
- Ви були звільнені протягом 60-денного періоду, що передував основному періоду (= період між Різдвам і Новим роком), і все ще були повністю безробітними на початку основного періоду.

Зазвичай не дозволяється працювати під час відгулів, але є 3 винятки:

- У вашій компанії дозволена робота в неділю;
- Ви відповідаєте за підтримку клієнтів у постачальника будівельних матеріалів. Водночас майте на увазі, що у деякі вихідні дні даний виняток не поширюється на послуги транспортних перевезень.
- Як правило, ви маєте період інтенсивної діяльності під час компенсаційних днів відпочинку (наприклад, монтажники центрального опалення в найхолодніші місяці року (наприкінці року)).

Щороку Constructiv надаватиме вам формуляр «дні відпочинку» вашого працедавця. Якщо ви звільнилися з компанії, ця форма буде надіслана на вашу домашню адресу. Ви можете надати цей документ до [офісу ACV-CSCBIE](#), і ми подбаємо про оплату, починаючи з грудня.

Щоденна сума, яка виплачується за ці дні, залежить від класифікації вашої роботи.

13. «БАНК ГОДИН»

Існує можливість користуватися системою заліку робочого часу («банк годин») для догляду – протягом максимум 51 місяця. У разі, коли ви використовуєте систему «банку годин» для догляду за дитиною, максимальна тривалість становить 48 місяців. Тривалість «банку годин» у випадку, якщо ви використовуєте його для навчання, становить 36 місяців. Допомогу у цих випадках надає бельгійська Державна служба зайнятості (RVA-ONEM), яка додатково збільшує ваш дохід.

Існує також система виплат після закінчення кар'єри, яка діє до вашого виходу на пенсію. Якщо ви відповідаєте певним віковим та/або професійним вимогам, ви маєте право на виплати, які виплачуються RVA-ONEM і за це.

Ви також можете скористатися стимулами, що надаються регіонами та/або громадами.

Щоб дізнатися, чи відповідаєте ви умовам і як може виглядати ваш новий графік роботи, найкраще звернутися до [місцевого офісу ACV-CSCBIE](#).



14. НАДБАВКА ЗА ПРОСУВАННЯ ПО СЛУЖБІ

Якщо у вас є іпотека, ви можете отримати щорічну допомогу в розмірі до 383 євро нетто. Щоб мати право на цю допомогу, вам потрібно мати щонайменше 3 легітимізаційні карти (vorstkaarten), іпотечний кредит повинен тривати не менше року, і він повинен бути оформлений на будинок, в якому ви проживаєте.

Ви також можете отримати надбавку, якщо берете другу іпотеку: як тільки перша іпотека буде погашена або ви більше не досягнете максимальної суми в 383 євро і візьмете нову іпотеку, ви знову матимете право на надбавку за просування.

Наприклад, якщо ви взяли іпотеку для фінансування ремонтних робіт або встановлення сонячних панелей, ви можете отримати цю субсидію.



15. ГАРАНТОВАНИЙ ЩОДЕННИЙ ЗАРОБІТОК У РАЗІ НЕГОДИ

Якщо ви розпочали роботу, але не змогли продовжити її через несприятливу погоду, ви маєте право на повну оплату робочого дня. Іншими словами, вам виплатять повну заробітну плату за втрачені робочі години.

Якщо ваш працедавець (або призначена ним особа) після прибуття на місце визначає, що розпочати роботу неможливо, а ви ще не розпочали роботу, то:

- Повертайтеся додому;
- Вам нараховується допомога по безробіттю;
- Вам нараховується надбавка за мобільність.

Для тих, хто працює на будівельних роботах, передбачені особливі умови. Якщо внаслідок поганих погодних умов неможливо продовжувати роботу, яку ви виконували раніше:

- 50 % заробітної плати за години, втрачені через негоду, буде сплачено працедавцем;
- Інші 50 % будуть покриті у вигляді позначок за несприятливі погодні умови (див. нижче).

16. ДОДАТКОВА ДОПОМОГА ПО БЕЗРОБІТТЮ

Якщо ви тимчасово не маєте роботи через **мороз або сніг, що осів**, ви отримаєте додаткову допомогу у зв'язку з тимчасовою відсутністю роботи (доплата за морозну погоду), яка виплачується службою зайнятості ACV-CSC протягом необмеженого періоду часу.

Якщо ви тимчасово не маєте роботи з **іншої причини**, вам буде надаватися додаткова допомога у зв'язку з тимчасовою відсутністю роботи (допомога у будівельній галузі) протягом 60 днів (шестиденний робочий тиждень), яку виплачує служба зайнятості ACV-CSC.

Сума такої додаткової допомоги по безробіттю залежить від того, чи маєте ви, як будівельник, легітимаційну картку, яка підтверджує, що ви є «особою, яка має на це право». Окрім того, вона залежить від категорії оплати праці.

Власник картка легітимації, яка підтверджує, що він є «уповноваженою особою», має право на наступні надбавки:

КАТЕГОРІЯ	ЩОДЕННІ СУМИ (при шестиденному тижні)
Категорія I	6,34 євро
Категорія IA	6,66 євро
Категорія II	7,63 євро
Категорія IIA	8,02 євро
Категорія III	10,08 євро
Категорія IV і вище	10,85 євро

Коли ви використаєте свій 60-денний «кредит» (шестиденний робочий тиждень), і станете тимчасово безробітні з економічних причин, ви матимете право лише на додаткову допомогу в розмірі 2 євро (п'ятиденний робочий тиждень), яку виплачуватиме працедавець.

У випадку, коли ви **не маєте картки легітимації, яка підтверджує, що ви є «уповноваженою особою»**, вам надається додаткова допомога в розмірі 2 євро (п'ятиденний робочий тиждень) за всі дні тимчасового безробіття через **мороз або випадання снігу**, а також протягом 60 днів, якщо ви тимчасово не працюєте з **іншої причини**, яку виплачує служба зайнятості ACV-CSC.

Якщо ваш 60-денний «кредит» (шестиденний робочий тиждень) вичерпано і ви тимчасово безробітні з **економічних** причин, ваш працедавець продовжуватиме виплачувати вам додаткову допомогу в розмірі 2 євро.

Зверніть увагу: якщо ви працюєте за сумісництвом у будівельному секторі, ви не маєте права на вищезазначені галузеві додаткові виплати по безробіттю (доплата за морозну погоду та будівельна надбавка).

17. СПЕЦІАЛЬНА ДОПЛАТА ЗА МОРОЗНУ ПОГОДУ

Ви маєте право на додаткову допомогу в розмірі 5,35 євро брутто за один оплачуваний морозний день (шестиденний робочий тиждень), якщо у вас є картка легітимації, ви тимчасово безробітні через несприятливу погоду і ви отримували допомогу в період з 1 жовтня по 30 квітня наступного року.

Щороку, наприкінці червня, ця сума буде автоматично перерахована на ваш банківський рахунок, який ACV-CSC має у картотеці.

18. ПОЗНАЧКИ ПРО НЕСПРИЯТЛИВІ ПОГОДНІ УМОВИ

Позначки про погані погодні умови доступні для всіх будівельників, які виконують будівельні роботи (код NSSO 024) або покрівельні та огорожувальні роботи (код NSSO 054). Загальна сума відповідає 2 % від валової заробітної плати, заробленої на 100 % в період з 1 січня по 31 грудня.

Constructiv надішле вам позначку про несприятливі погодні умови не пізніше 29 квітня. Ви можете надати цю позначку до [офісу ACV-CSCBIE](#), і ми подбаємо про оплату з кінця квітня.





19. КОМПЕНСАЦІЯ У РАЗІ ТРИВАЛОЇ НЕПРАЦЕЗДАТНОСТІ ВНАСЛІДОК ЗАХВОРЮВАННЯ АБО НЕЩАСНОГО ВИПАДКУ НА ВИРОБНИЦТВІ

Якщо ви непрацездатні понад 30 календарних днів поспіль, ви отримаєте додаткову компенсацію на додаток до допомоги по тимчасовій непрацездатності:

КАЛЕНДАРНІ ДНІ	ЩОДЕННА СУМА
1-й до 30-го календарного дня	Не стосується
31-й до 56-го календарного дня	7,65 євро
57-й до 337-го календарного дня	8,70 євро

Якщо ви непрацездатні більше одного року і втратили не менше 66% працездатності, ви отримуєте **відпускну допомогу для будівельників з обмеженими можливостями**, якщо ви відповідаєте певним умовам. Щорічна сума допомоги становить 575 євро брутто.

Зверніть увагу: ви повинні подати заявку самостійно! Зверніться до свого [офісу ACV-CSCBIE](#), і ми подбаємо про формальності.

20. КОМПЕНСАЦІЯ У РАЗІ НЕЩАСНОГО ВИПАДКУ НА ВИРОБНИЦТВІ, ЩО ПРИЗВІВ ДО СТІЙКОЇ ВТРАТИ ПРАЦЕЗДАТНОСТІ

Якщо у вас постійна непрацездатність 66 % або більше, ви отримаєте одноразову виплату в розмірі 800 євро, а також одноразову виплату в розмірі 650 євро на кожну дитину, яка перебуває на утриманні.



21. КОМПЕНСАЦІЯ У РАЗІ НЕЩАСНОГО ВИПАДКУ НА ВИРОБНИЦТВІ ЗІ СМЕРТЕЛЬНИМ НАСЛІДКОМ

Як вдова/вдвівець або основний спадкоємець, ви маєте право на одноразову виплату в розмірі 6350 євро. Ця сума збільшується на одноразову виплату в розмірі 1000 євро на кожну дитину, яка перебувала на утриманні на момент нещасного випадку зі смертельним наслідком на виробництві. Крім того, на кожну дитину, яка має право на допомогу на сироту, надається щорічна допомога в розмірі 1000 євро, починаючи з наступного року після смерті.

22. ВІДПУСКНІ ВИПЛАТИ ВДОВІ/ВДІВЦЮ

Вдова/вдвівець може мати право на відпускні. Правила щодо цього досить складні. Існують різні схеми, залежно від того, в якому становищі перебувала вдова/вдвівець (вік, сімейний стан, був будівельник на пенсії чи ні тощо) на момент смерті чоловіка/дружини.

23. ДОДАТКОВА ПЕНСІЯ

Будівельна галузь має загальносекторальну схему додаткового пенсійного забезпечення, яка називається **Plan Construo**. Сума залежить від вашого галузевого стажу. Чим більше у вас легітимаційних карток, тим більший внесок на ваш індивідуальний рахунок. Іншими словами, лояльність до будівельного сектору винагороджується: чим більше років ви працюєте в цьому секторі, тим вищою буде ваша додаткова пенсія.

Внесок відповідає відсотку від заробітної плати, яку ви отримуєте за ефективну роботу, а також від умовної заробітної плати за певні періоди, коли ви не працюєте (наприклад, через хворобу).

Ставки внесків є наступними:

КІЛЬКІСТЬ КАРТОК ЛЕГІТИМАЦІЇ (має право або не має права)	ВНЕСОК ПРАЦЕДАВЦЯ
від 0 до 4	1,10 %*
від 5 до 9	1,10 %*
від 10 до 14	1,10 %
від 15 до 19	1,35 %
від 20 до 24	1,65 %
від 25 до 29	2,20 %
30 або більше	2,65 %

*Завдяки ACV-CSCBIE ця ставка внеску буде застосовуватися з 1 січня 2023 року. До цієї дати ви платитимете 0,25 %, якщо у вас від 0 до 4 карт легітимації, і 0,45 %, якщо у вас від 5 до 9 карт легітимації.

Всю цю інформацію ви можете знайти в брошурі ACV-CSCBIE **Pension complémentaire construction** (доступна лише французькою, нідерландською та німецькою мовами).

24. ПИТАННЯ?

У вас є запитання щодо будь-якої з вищезазначених тем? Тоді зверніться до представника ACV-CSCBIE або до [офісу ACV-CSCBIE](#) у вашому регіоні.

На нашому сайті www.lacsc.be/construction (французькою та нідерландською мовами) ви знайдете багато інформації, а також усі наші галузеві брошури.



ЗАСКАНУЙТЕ ЦЕЙ КОД QR ТА
ОЗНАЙОМТЕСЯ З УСІМА НАШИМИ БРОШУРАМИ



25. ЕКСКЛЮЗИВНІ ПЕРЕВАГИ ТА ЗНИЖКИ ДЛЯ АФІЛІЙОВАНИХ ОСІБ CSCBIE

На додаток до оптимальної якості послуг, CSCBIE прагне запропонувати перевагу в правах на купівлю для своїх афілійованих осіб. Завдяки картці переваг CSCBIE-Plus та створенню платформи групових продажів, наші члени мають змогу знижувати ціни та отримувати вигідні пропозиції від багатьох дистриб'юторів. Наприклад, ми можемо зменшити на 5 % ціну, яку сплачують наші афілійовані особи на касі одного супермаркету. Ось ще один спосіб збільшити купівельну спроможність наших членів. Щоб скористатися цими перевагами, необхідно зареєструватися на сайті www.cscbieplus.be (французькою та нідерландською мовами). Ще не зареєструвалися? Зробіть це сьогодні!

Виняткові знижки та переваги, передбачені лише для членів CSCBIE, доступні **у додатку, розробленому Ekvita Edenred**, додатку (французькою та голландською мовами), який ви можете завантажити, відсканувавши прикріплений до нього QR-код.



Vayamundo досі залишається найулюбленишим туристичним партнером для наших членів. Вони отримують **25 % знижку** в клубах Vayamundo в Остенде та Уффалізі. Детальнішу інформацію ви можете знайти на сайті www.vayamundo.eu.

26. СТАНЬТЕ ЧЛЕНОМ CSCBIE!

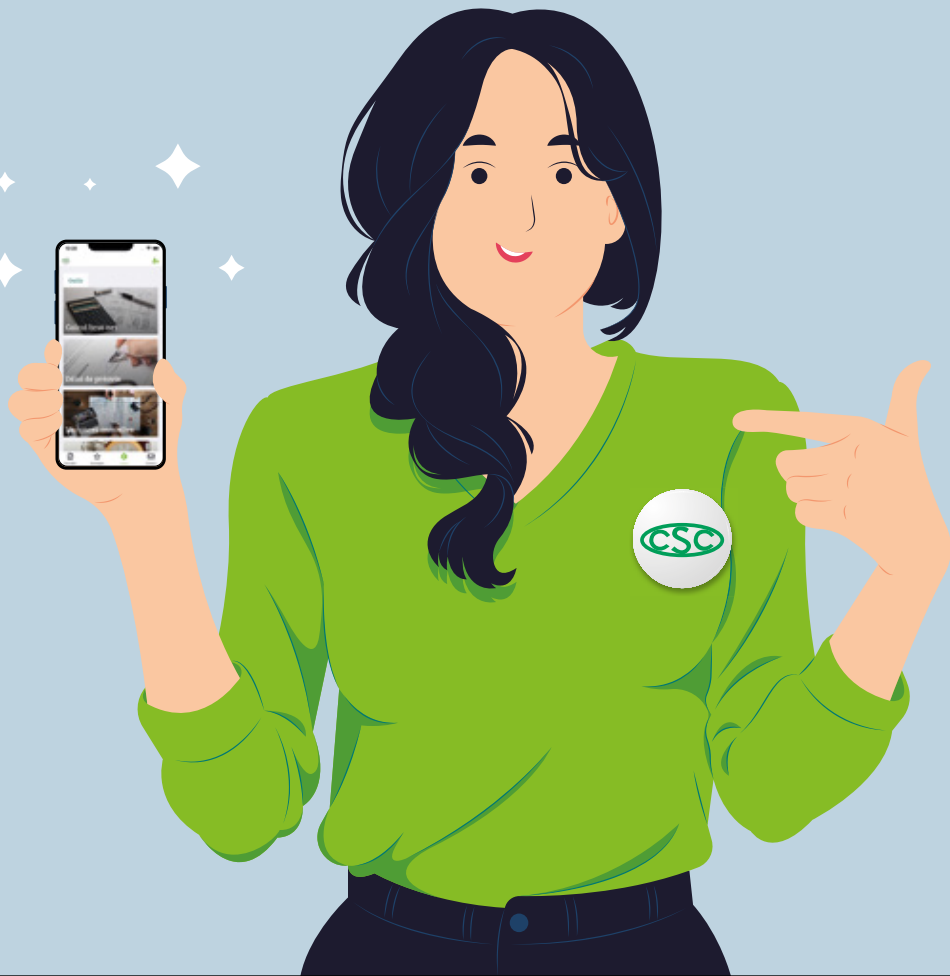
Користуйтеся ефективною юридичною допомогою досвідчених юристів, інформацією про робочий час, вихідні дні, відпускні, звільнення, трудові договори, оплату та умови праці, виплати з фонду страхування життя, премії, кредит робочого часу, РСС (колишня допенсійна), охорону праці, нещасні випадки на виробництві, стрес, професійні захворювання, хворобу та інвалідність тощо.



ЗАСКАНУЙТЕ ЦЕЙ КОД QR
І СТАНЬТЕ ЧЛЕНОМ CSCBIE!



ВІДКРИЙТЕ ДЛЯ СЕБЕ НАШ НОВИЙ ДОДАТОК



**Завантажте новий додаток
ACV-CSC та будьте в курсі подій!**



- Будьте в курсі останніх галузевих новин
- Розрахуйте свою чисту заробітну плату, вихідні дні та термін повідомлення про звільнення
- Перевірте переваги для членів
- Знайдіть найближчий офіс ACV-CSC

*Заскануйте та
дізнайтеся більше!*



OHTAKTI CSC BATIMENT – INDUSTRIE & ENERGIE

AALST - OUDENAARDE	Aalst: Hopmarkt 45	053 73 45 84
ANTWERPEN	Nationalestraat 111	03 222 70 81
BASTOGNE	Rue Pierre Thomas 12	063 24 47 00
BRUSSEL	Pletinckxstraat 19	02 557 85 85
CHARLEROI	Rue Prunieu 5	071 23 08 93
GENT - EEKLO	Gent: Poel 7	09 265 43 61
HASSELT	Frans Massystraat 11	011 29 09 80
LEUVEN	Kessel-Lo: Martelarenlaan 8	016 21 94 21
LIÈGE	Boulevard Saucy 10	04 340 73 10
MECHELEN	Onder Den Toren 4A	015 71 85 30
MONS - LA LOUVIÈRE - HAINAUT OCCIDENTAL	Mons: Rue Claude de Bettignies 10/12	065 37 25 93
	La Louvière: Place Maugrétout 17	065 37 26 11
	Tournai: Avenue des Etats-Unis 10 bte 7	069 88 07 42
NAMUR - BRABANT WALLON	Bouge: Chaussée de Louvain 510	081 25 40 27
	Nivelles: Rue des Canonniers 14	067 88 46 35
TURNHOUT	Korte Begijnenstraat 20	014 44 61 01
VERVIERS	Pont Léopold 4 / 6	087 85 99 66
WAAS EN DENDER	Dendermonde: Oude Vest 144 bus 2	03 765 23 17
	Sint-Niklaas: Hendrik Heymanplein 7	03 765 23 00
WEST-VLAANDEREN	Brugge: Koning Albert-I-laan 132	050 44 41 76
	Ieper: St.-Jacobsstraat 34	059 34 26 31
	Kortrijk: President Kennedypark 16 D	056 23 55 51
	Oostende: Dr. L. Colensstraat 7	059 55 25 40
	Roeselare: H. Horriestraat 31 A	051 26 55 31



bâtiment - industrie & énergie

Rue Royale 45 – 1000 Bruxelles – T 02 285 02 11
 cscbie@acv-csc.be – www.lacsc.be/cscbie

© cscbie.syndicat – f ACVBIE - CSCBIE

Завантажте наш

додаток!

