

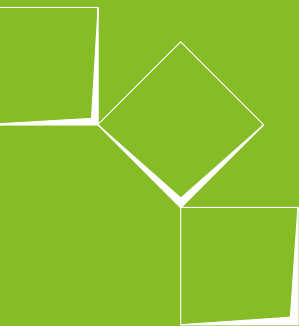


# Budowa

STYCZEŃ 2023 | PC 124



bâtiment - industrie & énergie



## SPIS TREŚCI

### Wstęp

1. Minimalna stawka godzinowa
2. Dodatki
  - 2.1. Koszty i zakwaterowanie
  - 2.2. Dodatek dla przemysłu petrochemicznego
  - 2.3. Dodatek za pracę w systemie zmianowym
  - 2.4. Dodatek do wynagrodzenia za prace specjalne
3. Dodatek na narzędzia
4. Dodatek na odzież roboczą
5. Premia lojalnościowa (premia na koniec roku)
6. Eko-bony
  - 6.1. Jednorazowy bon ekologiczny
  - 6.2. Cykliczny bon ekologiczny
7. Premie za staż pracy
8. Urlop z tytułu stażu pracy
9. Koszty podróży i dodatek za przemieszczanie się
10. Premia związkowa
11. Ubezpieczenie na wypadek hospitalizacji
  - 11.1. Pracownicy budowlani
  - 11.2. Członkowie rodziny
12. Rekompensacyjne dni odpoczynku
13. Kredyt czasowy
14. Dodatek wspierający
15. Gwarantowane dzienne wynagrodzenie w przypadku złej pogody
16. Dodatkowe świadczenia dla bezrobotnych
17. Specjalny dodatkowy zasiłek z tytułu mrozu
18. Znaczkki za złą pogodę
19. Odszkodowanie w przypadku długotrwałej niezdolności do pracy z powodu choroby lub wypadku (zawodowego)
20. Odszkodowanie w przypadku wypadków przy pracy prowadzących do trwałej niezdolności do pracy
21. Odszkodowanie w przypadku śmiertelnych wypadków w miejscu pracy
22. Dodatek urlopowy dla wdowy/wdowca
23. Dodatkowa emerytura
24. Pytania?
25. Wyłączne świadczenia socjalne i zniżki dla członków ACV-CSCBIE
26. Zostań członkiem CSCBIE.

## WSTĘP

W niniejszej broszurze chcemy przedstawić w skrócie wszystkie korzyści i świadczenia, które Ci przysługują podczas pracy w sektorze budowlanym.

Jeśli masz pytania lub chcesz uzyskać więcej informacji na którykolwiek z tematów, prosimy o kontakt z przedstawicielem ACV-CSCBIE lub [biurem ACV-CSCBIE](#) w Twojej okolicy.

Koniecznienie zaglądaj regularnie na naszą stronę internetową [www.hetacv.be/acvbie](http://www.hetacv.be/acvbie) - [www.lacsc.be/cscbie](http://www.lacsc.be/cscbie) , ponieważ zawiera ona wiele informacji.

Broszura ta często odnosi się do oddzielnych publikacji dotyczących jednego konkretnego tematu, takich jak „**info construction**” (dostępna tylko w języku francuskim, niderlandzkim i niemieckim), gdzie co kwartał można znaleźć nowe poziomy płac. Tę i wszystkie inne publikacje można znaleźć na naszej stronie internetowej, a także w lokalnym biurze ACV-CSCBIE.

## 1. MINIMALNA STAWKA GODZINOWA

### (40 GODZIN/TYDZIEŃ)

Minimalna stawka godzinowa jest korygowana co kwartał (styczeń - kwiecień - lipiec - październik) zgodnie ze zmianami wskaźnika, z wyjątkiem wynagrodzeń studenckich, które są korygowane raz w roku w lipcu.

Co 3 miesiące można znaleźć nowe płace w naszej publikacji „**info construction**” (dostępna tylko w języku francuskim, niderlandzkim i niemieckim).

**Proszę pamiętać:** Na podstawie zakładowego układu zbiorowego pracy może Ci przysługiwać prawo do wyższego wynagrodzenia. W takim przypadku pracodawca jest zobowiązany do wypłacenia Ci wyższego wynagrodzenia, zgodnie z tym układem.



## 2. DODATKI

### 2.1. Koszty i zakwaterowanie

Jeśli jesteś zatrudniony(-a) w miejscu pracy, które znajduje się tak daleko od Twojego domu, że nie jest możliwy codzienny powrót do domu, pracodawca musi zapewnić Ci odpowiednie wyżywienie (= posiłki) i zakwaterowanie (= miejsce do spania).

Jeśli pracodawca tego nie zapewni, będzie winien Ci tzw. dodatek za rozłąkę.

Dodatki te są indeksowane co kwartał, wraz z płacami i można je znaleźć w naszej publikacji „**info construction**” (dostępna tylko w języku francuskim, niderlandzkim i niemieckim).

### 2.2. DODATEK DLA PRZEMYSŁU PETROCHEMICZNEGO

Jeśli pracujesz w obrębie działającego zakładu petrochemicznego, otrzymasz dodatek do stawki godzinowej. Dodatek ten jest indeksowany co kwartał, wraz z płacami i można go znaleźć w naszej publikacji, „**info construction**”, (dostępnej tylko w języku francuskim, niderlandzkim i niemieckim).

### 2.3. DODATEK ZA PRACĘ W SYSTEMIE ZMIANOWYM

Niezależnie od tego, jak nazywają się poszczególne zmiany i o której godzinie zaczynasz lub kończysz pracę, godziny przepracowane pomiędzy:

- Godziną 6 a 14 są płatne w wysokości 110% wynagrodzenia;
- Godziną 14 a 22 są płatne w wysokości 110% wynagrodzenia;
- Godziną 22 a 6 są płatne w wysokości 125% wynagrodzenia.

Gdy pracujesz na trzech kolejnych zmianach, na każdej z nich otrzymujesz pół godziny na posiłek, który jest opłacany według normalnej stawki.



## 2.4. DODATEK DO WYNAGRODZENIA ZA PRACE SPECJALNE

Czasami musisz wykonywać pewne obowiązki w szczególnych okolicznościach, które mogą wywołać uczucie niepewności, strachu, stresu lub niepokoju, pomimo zastosowanych (obowiązkowych!) środków bezpieczeństwa. Uzasadnione jest zatem wypłacanie dodatkowego dodatku za czas, który poświęcasz na wykonanie tego zadania.

Przykłady takich sytuacji obejmują:

WYKAZ PRAC SPECJALNYCH	DODATEK
Roboty kanalizacyjne i inne przewody układane w wąskich wykopach o głębokości co najmniej 1,70 m	10 %
Roboty rozbiórkowe budynków w stanie niestabilnym	25 %
Montaż i demontaż rusztowań:	
■ Ponad 10 metrów nad poziomem gruntu;	10 %
■ Ponad 15 metrów nad poziomem gruntu.	25 %
Prace konstrukcyjne wykonywane na wysokości (wieże i budynki mieszkalne), gdy pracownik wykonujący te prace pracuje na tej wysokości:	
■ Praca na wysokości od 25 do 40 metrów;	10 %
■ Praca na wysokości od 40 do 60 metrów;	20 %
■ Praca na wysokości od 60 do 80 metrów;	30 %
■ Praca na wysokości 80 metrów i wyższej.	40 %
...	

Istnieje również wykaz prac w warunkach szkodliwych, niewygodnych lub uciążliwych, które uprawniają do otrzymania dodatku za czas poświęcony na ich wykonywanie.

Przykłady takich sytuacji obejmują:

WYKAZ PRAC W WARUNKACH SZKODLIWYCH, NIETYKODNYCH LUB UCIAŹLIWYCH	DOPLATA
Czyszczenie za pomocą piaskarki	10 %
Wsypywanie cementu z worków do betoniarki	12,5 %
Praca w tunelach będących w użyciu	25 %
Roboty brukarskie	10 %
...	

Pełen wykaz prac specjalnych oraz prac w warunkach szkodliwych, niewygodnych i uciążliwych można znaleźć w układzie zbiorowym pracy dotyczącym dodatków do wynagrodzenia, można też zapytać przedstawiciela ACV-CSCBIE lub [lokalne biuro ACV-CSCBIE](#).

### 3. DODATEK NA NARZĘDZIA

Jeśli pracodawca nie zapewnia narzędzi, masz prawo do rekompensaty w wysokości 0,04 € za godzinę rzeczywistego czasu pracy za zużycie, jeśli pracujesz w jednym z następujących zawodów:

- Kamieniarz pracujący w marmurze, kamieniarz;
- Stolarz, cieśla i stolarz wykonujący schody zatrudniony w stolarni;
- Hydraulik, cynkarz;
- Stolarz i cieśla szalunkowy w firmach zajmujących się pracami konstrukcyjnymi;
- Tracze pracujący w białym kamieniu, rzeźbiarze i zdobnicy.

Rekompensata wynosi 0,035 euro za godzinę rzeczywistej pracy, jeśli wykonujesz jeden z następujących zawodów:

- tynkarz;
- murarz;
- posadzkarz.

Kwota ta jest wypłacana przez pracodawcę dwa razy w roku (15 kwietnia i 15 października).

### 4. DODATEK NA ODZIEŻ ROBOCZĄ

Co do zasady, pracodawca jest odpowiedzialny za czyszczenie i konserwację odzieży roboczej.

Jeśli jednak z oceny ryzyka wynika, że odzież robocza nie stanowi zagrożenia dla zdrowia pracowników i ich najbliższego otoczenia, a pracodawca nie zapewnia w miejscu pracy urządzeń (np. pralki) do czyszczenia odzieży roboczej, wówczas pracownicy mogą sami zapewnić sobie czyszczenie i konserwację. Pracodawca wypłaca pracownikowi z tego tytułu dodatek w wysokości 0,50 euro za każdy dzień roboczy.

### 5. PREMIA LOJALNOŚCIOWA (PREMIA NA KONIEC ROKU)

W branży budowlanej otrzymasz premię na koniec roku w postaci pieczętek lojalnościowych. Kwota brutto odpowiada 9% wynagrodzenia brutto wypracowanego w 100% w okresie od 1 lipca do 30 czerwca następnego roku.

Constructiv prześle Ci kartę znaczków najpóźniej do 31 października. Możesz dostarczyć ten dokument do [lokalne biuro ACV-CSCBIE](#), a my zajmiemy się płatnością od końca października.



## 6. EKO-BONY

### 6.1. JEDNORAZOWY EKO-BON

W ramach umowy sektorowej na lata 2021-2022, 15 grudnia 2021 roku przypadał termin wypłaty jednorazowej premii w wysokości 130 euro w formie eko-bonu. Jeśli jej nie otrzymałeś(-aś), prosimy o kontakt z biurem ACV-CSCBIE. Premię tę możesz uzyskać do 1 roku po zakończeniu umowy o pracę (a w pewnych okolicznościach nawet później).

### 6.2. CYKLICZNY EKO-BON

Co roku w maju otrzymasz eko-bon o wartości 100 euro, jeśli byłeś(-aś) zatrudniony(-a) na pełny etat w okresie od 1 kwietnia do 31 marca. Jeśli nie jesteś zatrudniony(-a) na pełny etat lub nie byłeś(-aś) zatrudniony(-a) przez cały okres, otrzymasz eko-bon o wartości proporcjonalnej.

Twoja firma mogła zamienić ten bon na równoważne świadczenie. Sprawdź u swojego przedstawiciela ACV-CSCBIE lub w lokalnym biurze ACV-CSCBIE. Dysponujemy listą firm, które zamieniły prawo do eko-bonu na inne świadczenia.

## 7. PREMIE ZA STAŻ PRACY

STAŻ PRACY W FIRMIE	JEDNORAZOWA PREMIA BRUTTO
25 lat	500 €
35 lat	700 €

## 8. URLOP Z TYTUŁU STAŻU PRACY

STAŻ PRACY W FIRMIE	{B>LICZBA DNI Z TYTUŁU STAŻU PRACY (W ROKU)
15 lat	1 dzień płatny
25 lat	2 dni płatne

## 9. KOSZTY PODRÓŻY I DODATEK ZA PRZEMIESZCZANIE SIĘ



Jako pracownik budowlany korzystasz ze specjalnego programu wypłaty kosztów podróży i dodatku za przemieszczanie się. Twój pracodawca ma obowiązek wyszczególnić obliczenie dodatku za przemieszczanie się na odcinku wypłaty (chyba że jest to delegacja związkowa lub Ty sam, na mocy indywidualnej umowy, zwolniłeś(-aś) pracodawcę z tego obowiązku).

Sposób obliczania, aktualne kwoty i więcej informacji można znaleźć w naszych broszurach „**Barème A - B**” i „**Mobilité Construction**” (dostępne tylko w języku francuskim, niderlandzkim i niemieckim).

### URLOP ZA PRZEMIESZCZANIE SIĘ

Jeśli otrzymujesz dodatek za przemieszczanie się na poziomie 43 000 km lub więcej rocznie (styczeń-grudzień), masz prawo do jednodniowego urlopu za przemieszczanie się, który możesz wykorzystać za porozumieniem stron z pracodawcą. W czasie tego urlopu otrzymasz normalne wynagrodzenie, wypłacane przez pracodawcę.

### DODATEK ZA DOJAZDY ROWEREM

Jeśli dojeżdżasz do pracy rowerem, otrzymasz dodatek rowerowy w wysokości 0,24 euro za każdy faktycznie przejechany kilometr. Zastępuje on zwrot kosztów podróży i dodatek za przemieszczanie się.



## 10. PREMIA ZWIĄZKOWA

Premia związkowa (zwana w branży również „świadczeniem socjalnym”) przysługuje wszystkim pracownikom budowlanym w branży, którzy są członkami związku zawodowego.

Kwota premii w okresie rozliczeniowym (od 1 kwietnia do 31 marca) wynosi 0,6652 euro za przepracowany dzień lub dzień równoważny do maksymalnej kwoty 145 € rocznie. Co roku, pod koniec czerwca, kwota ta zostanie automatycznie wpłacona na Twoje konto bankowe, które ACV-CSC posiada w swojej bazie danych.

## 11. UBEZPIECZENIE NA WYPADEK HOSPITALIZACJI

### 11.1. PRACOWNICY BUDOWLANI

Sektor budowlany wykupił w AG Insurance zbiorowe ubezpieczenie na wypadek hospitalizacji, które jest bezpłatne dla wszystkich pracowników budowlanych z co najmniej sześciomiesięcznym stażem pracy. Do tej polisy przystępuje się automatycznie, a więc nie trzeba nic samemu robić.

### 11.2. CZŁONKOWIE RODZINY

Masz również możliwość dodania do polisy ubezpieczenia na wypadek hospitalizacji członków swojej rodziny. Jeśli chcesz, aby dołączyli oni do ubezpieczenia, musisz opłacać składkę, która będzie corocznie indeksowana zgodnie z indeksem medycznym. Składkę tę należy opłacać co roku i można wybrać, czy chce się ją opłacać poprzez potrącenie ze znaczków lojalnościowych, czy poprzez przelew bankowy.

Aby sprawdzić aktualne kwoty składki, należy skontaktować się z [lokalnym biu-rem ACV-CSCBIE](#).





## 12. DNI URLOPU WYRÓWNAWCZEGO

W sektorze budowlanym co roku ustala się zbiorczo dla całego kraju 12 dni urlopu wyrównawczego, aby wyrównać różnicę między 40-godzinnym tygodniem pracy a 38-godzinnym czasem pracy dla tego sektora.

Jako pracownik masz prawo do tych dni urlopu wyrównawczego na następujących warunkach:

- Pracujesz w firmie budowlanej;
- Zostałeś(-aś) zwolniony(-a) w ciągu 60 dni poprzedzających okres główny (= okres wokół Bożego Narodzenia i Nowego Roku) i nadal byłeś(-aś) w pełni bezrobotny(-a) na początku okresu głównego.

Zazwyczaj nie wolno pracować w czasie dni urlopu wyrównawczego, ale są 3 wyjątki:

- Praca w niedzielę jest dozwolona w Twojej firmie;
- Odpowiadasz za obsługę klienta w sklepie z artykułami budowlanymi (jednakże dla niektórych dni urlopu wyrównawczego ten wyjątek nie znajduje zastosowania dla transportu);
- W czasie dni urlopu wyrównawczego masz zazwyczaj okres intensywnej aktywności (na przykład instalatorzy centralnego ogrzewania w najzimniejszych miesiącach roku [okres pod koniec roku]).

Każdego roku Constructiv przekaże Ci formularz „dni urlopu” Twojego pracodawcy. Jeśli odszedłeś/odeszłaś z firmy, formularz ten zostanie wysłany na Twój adres domowy. Możesz dostarczyć ten dokument do [lokalne biuro ACV-CSCBIE](#), a my zajmiemy się płatnością od grudnia.

Kwota dzienna wypłacana za te dni zależy od Twojej klasyfikacji zawodowej.

## 13. KREDYT CZASOWY

Z systemu kredytu czasowego można skorzystać, aby sprawować opiekę przez maksymalnie 51 miesięcy. W przypadku korzystania z systemu w celu sprawowania opieki nad dzieckiem maksymalny okres wynosi 48 miesięcy. Jeśli skorzystasz z systemu kredytu czasowego, aby uczestniczyć w szkoleniach, będziesz mógł to robić przez maksymalnie 36 miesięcy. RVA-ONEM (Krajowy Urząd Pracy) wypłaci Ci wtedy dodatek uzupełniający Twoje dochody.

Istnieje również system zakończenia kariery zawodowej, który obowiązuje do momentu przejścia na emeryturę. Jeśli spełniasz określone wymagania wiekowe i/lub zawodowe, masz prawo do świadczeń wypłacanych przez RVA-ONEM również z tego tytułu.

Można również skorzystać z zachęt oferowanych przez regiony i/lub gminy.

Aby dowiedzieć się, czy spełniasz warunki i jak może wyglądać Twój nowy harmonogram zatrudnienia, najlepiej skontaktuj się z [lokalnym biurem ACV-CSCBIE](#).



## 14. DODATEK WSPIERAJĄCY

Jeśli masz kredyt hipoteczny, możesz otrzymać roczny dodatek w wysokości do 383 euro netto. Aby otrzymać ten dodatek, musisz mieć co najmniej 3 legitymacje (frost cards), twój kredyt hipoteczny musi obowiązywać od roku i musi być zaciągnięty na dom, w którym mieszkasz.

Dodatek można uzyskać również w przypadku zaciągnięcia drugiego kredytu hipotecznego: po spłacie pierwszego kredytu hipotecznego lub gdy nie osiągniesz już maksymalnej kwoty 383 euro i zaciągniesz nowy kredyt hipoteczny, ponownie masz prawo do dodatku wspierającego.

Na przykład, możesz otrzymać ten dodatek, jeśli zaciągnęłeś kredyt hipoteczny na sfinansowanie prac remontowych lub założenie paneli słonecznych.



## 15. GWARANTOWANE DZIENNE WYNAGRODZENIE W PRZYPADKU ZŁEJ POGODY

Jeśli rozpoczniesz pracę, ale nie będziesz mógł jej kontynuować z powodu złej pogody, masz prawo do pełnego wynagrodzenia za dzień pracy. Innymi słowy, za utracone godziny pracy otrzymasz pełne wynagrodzenie.

Jeżeli pracodawca (lub osoba przez niego wyznaczona) po przybyciu na miejsce stwierdzi, że rozpoczęcie pracy nie jest możliwe, a Ty jeszcze nie rozpocząłeś pracy, to:

- możesz wrócić do domu;
- masz prawo do świadczeń z tytułu braku pracy;
- masz prawo do zasiłku za przemieszczanie się.

Jeśli pracujesz w budownictwie, masz prawo do specjalnych ustaleń, jeśli w wyniku złej pogody nie możesz kontynuować wykonywanej pracy:

- 50% wynagrodzenia za godziny stracone z powodu złej pogody wypłaci pracodawca;
- pozostałe 50% zostanie pokryte w postaci znaczków za złą pogodę (patrz poniżej).

## 16. DODATKOWE ŚWIADCZENIA DLA BEZROBOTNYCH

Jeśli jesteś tymczasowo bezrobotny z powodu mrozu lub leżącego śniegu, otrzymasz dodatkowy zasiłek dla bezrobotnych (zasiłek mrozowy), wypłacany przez służby ds. bezrobocia ACV-CSC, na czas nieokreślony.

Jeśli jesteś tymczasowo bezrobotny z **innego powodu**, otrzymasz dodatkowy zasiłek dla bezrobotnych (zasiłek budowlany) na okres do 60 dni (sześciodniowy tydzień pracy), wypłacany przez służby ds. bezrobocia ACV-CSC.

Wysokość tego dodatkowego zasiłku dla bezrobotnych zależy od tego, czy jako pracownik budowlany posiadasz legitymację potwierdzającą, że jesteś „osobą uprawnioną” a także od kategorii wynagrodzenia.

**Jeśli posiadasz legitymację potwierdzającą, że jesteś „osobą uprawnioną”, masz prawo do następujących zasiłków:**

<b>KATEGORIA</b>	<b>KWOTY DZIENNE</b> (w sześciodniowym tygodniu pracy)
Kategoria I	6,34 €
Kategoria IA	6,66 €
Kategoria II	7,63 €
Kategoria IIA	8,02 €
Kategoria III	10,08 €
Kategoria IV i wyższa	10,85 €

Po wykorzystaniu 60-dniowego kredytu (sześciodniowy tydzień pracy) i w przypadku tymczasowego bezrobocia z przyczyn **ekonomicznych**, przysługuje Ci jedynie dodatkowy zasiłek w wysokości 2 euro (pięciodniowy tydzień pracy), wypłacany przez pracodawcę.

Jeśli **nie posiadasz legitymacji potwierdzającej, że jesteś „osobą uprawnioną”**, wówczas otrzymujesz dodatkowy zasiłek w wysokości 2 € (pięciodniowy tydzień pracy) za wszystkie dni, w których jesteś tymczasowo bezrobotny(-a) z powodu **mrozu lub leżącego śniegu** oraz przez okres 60 dni, jeśli jesteś czasowo bezrobotny z **innego powodu**, wypłacany przez służby ds. bezrobocia ACV-CSC. W przypadku wykorzystania 60-dniowego kredytu (6-dniowy tydzień pracy) i jeśli jesteś tymczasowo bezrobotny z powodów **ekonomicznych**, pracodawca nadal będzie wypłacał ten dodatkowy zasiłek w wysokości 2 euro.

**Proszę pamiętać:** Jeśli prowadzisz własną działalność gospodarczą jako osoba wykonująca dodatkowy zawód w sektorze budowlanym, nie masz prawa do powyższych sektorowych uzupełniających zasiłków dla bezrobotnych (zasiłek z tytułu mrozu i zasiłek budowlany).

## 17. {>SPECJALNY DODATKOWY ZASIŁEK Z TYTUŁU MROZU<}</h2>

Dodatkowy zasiłek w wysokości 5,35 euro brutto za każdy płatny dzień mrozu (sześciodniowy tydzień pracy) przysługuje Ci, jeśli posiadasz legitymację, jesteś tymczasowo bezrobotny(-a) z powodu złej pogody i otrzymałeś(-aś) zasiłek z tytułu w okresie od 1 października do 30 kwietnia następnego roku.

Co roku, pod koniec czerwca, kwota ta zostanie automatycznie wpłacona na Twoje konto bankowe, które ACV-CSC posiada w swojej bazie danych.

## 18. ZNACZKI ZA ZŁĄ POGODĘ</h2>

Znaczki za złą pogodę przysługują wszystkim pracownikom budowlanym wykonującym prace konstrukcyjne (kod NSSO 024) lub prace dekarские i punktowe (kod NSSO 054). Kwota brutto odpowiada 2% wynagrodzenia brutto wypracowanego w 100% w okresie od 1 stycznia do 31 grudnia.

Constructiv prześle Ci kartę złej pogody najpóźniej do 29 kwietnia. Możesz dostarczyć tę kartę do biura ACV-CSCBIE, a my zajmiemy się płatnością od końca kwietnia.





## 19. ODSZKODOWANIE W PRZYPADKU DŁUGOTRWAŁEJ NIEZDOLNOŚCI DO PRACY Z POWODU CHOROBY LUB WYPADKU (ZAWODOWEGO)

Jeśli jesteś niezdolny(-a) do pracy przez więcej niż 30 kolejnych dni kalendarzowych, otrzymasz dodatkowe odszkodowanie oprócz zasiłku chorobowego:

DNI KALENDARZOWE	KWOTA DZIENNA
od 1. do 30. dnia kalendarzowego	Brak
od 31. do 56. dnia kalendarzowego	7,65 €
od 57. do 337. dnia kalendarzowego	8,70 €

Jeśli jesteś niezdolny(-a) do pracy dłużej niż rok i w co najmniej 66%, po spełnieniu określonych warunków otrzymasz **dodatek urlopowy dla niepełnosprawnych pracowników budowlanych**. Przyznana kwota roczna wynosi 575 euro brutto.

**Proszę pamiętać:** Wniosek należy złożyć samodzielnie! Skontaktuj się ze swoim biurem ACV-CSCBIE, a my zajmiemy się formalnościami.

## 20. ODSZKODOWANIE W PRZYPADKU WYPADKÓW PRZY PRACY PROWADZĄCYCH DO TRWAŁEJ NIEZDOLNOŚCI DO PRACY

Jeśli masz trwałą niezdolność do pracy w wysokości 66% lub więcej, otrzymasz jednorazowe świadczenie w wysokości 800 euro oraz jednorazowe świadczenie w wysokości 650 euro na dziecko pozostające na Twoim utrzymaniu.



## 21. ODSZKODOWANIE W PRZYPADKU ŚMIERTELNYCH WYPADKÓW W MIEJSCU PRACY

Jako wdowa/wdowiec lub główny spadkobierca jesteś uprawniony(-a) do jednorazowego świadczenia w wysokości 6350 euro. Kwota ta jest powiększona o jednorazową wypłatę w wysokości 1000 euro na dziecko pozostające na utrzymaniu w chwili śmiertelnego wypadku przy pracy. Ponadto na każde dziecko uprawnione do zasiłku dla sierot, począwszy od roku następującego po śmierci, przysługuje roczny zasiłek w wysokości 1000 euro.

## 22. DODATEK URLOPOWY DLA WDOWY/WDOWCA

Wdowa/wdowiec może mieć prawo do dodatku urlopowego. Przepisy w tym zakresie są dość skomplikowane. Istnieją różne systemy, w zależności od sytuacji wdowy/wdowca (wiek, stan cywilny, to czy pracownik budowlany był na emeryturze czy nie, itp.) w momencie śmierci współmałżonka.

## 23. DODATKOWA EMERYTURA

W sektorze budowlanym obowiązuje sektorowy dodatkowy system emerytalny, tak zwany „**Plan Construo**”. Jego wysokość zależy od stażu pracy w sektorze. Im więcej legitymacji posiadasz, tym większa składka wpływa na Twoje indywidualne konto. Innymi słowy, lojalność wobec sektora budowlanego jest nagradzana: im więcej lat przepracujesz w sektorze, tym wyższa będzie Twoja dodatkowa emerytura.

Składka odpowiada procentowi wynagrodzenia, które otrzymujesz za efektywne wykonywanie pracy oraz hipotetycznego wynagrodzenia za pewne okresy, w których nie pracujesz (np. z powodu choroby).



Wysokość składek wynosi:

LICZBA LEGITYMACJI (uprawniony lub nieuprawniony)	WKŁAD PRACODAWCY
0 do 4	1,10%*
5 do 9	1,10%*
10 do 14	1,10%
15 do 19	1,35%
20 do 24	1,65%
25 do 29	2,20%
30 i więcej	2,65%

\* Dzięki ACV-CSCBIE ta stawka składki będzie obowiązywać od 1 stycznia 2023 roku. Do tego dnia otrzymasz 0,25%, jeśli masz od 0 do 4 legitymacji i 0,45%, jeśli masz od 5 do 9 legitymacji.

Wszystkie te informacje można znaleźć w broszurze ACV-CSCBIE „**Pension complémentaire construction**” (dostępna tylko w języku francuskim, niderlandzkim i niemieckim).

## 24. PYTANIA?

Czy masz pytania dotyczące któregoś z wyżej wymienionych tematów? W takim przypadku należy skontaktować się z przedstawicielem ACV-CSCBIE lub z [biurem ACV-CSCBIE](#) w Twojej okolicy.

Na naszej stronie internetowej [www.lacsc.be/construction](http://www.lacsc.be/construction) (w języku francuskim i holenderskim) znajdziesz wiele informacji, a także wszystkie nasze broszury branżowe.



ZESKANUJ TEN KOD QR I ZOBACZ  
WSZYSTKIE NASZE BROSZURY



## 25. WYŁĄCZNE ŚWIADCZENIE SOCJALNE I ZNIŻKI DLA CZŁONKÓW ACV-CSCBIE

Oprócz optymalnej jakości usług CSCBIE chce zaoferować swoim podmiotom stowarzyszonym większą siłę nabywczą. Dzięki karcie rabatowej CSCBIE-Plus oraz wdrożeniu platformy zakupów grupowych nasi członkowie korzystają ze zniżek i korzystnych cen wielu dystrybutorów. W ten sposób udaje nam się obniżyć kwotę płaconą przez naszych partnerów przy kasie w supermarkecie o 5%. To kolejny sposób na zwiększenie siły nabywczej naszych członków.

Aby w pełni wykorzystać te możliwości, należy zarejestrować się na stronie [www.cscbieplus.be](http://www.cscbieplus.be) (w języku francuskim i holenderskim). Nie jesteś jeszcze zarejestrowany(-a)? Zrób to już dziś!

Ekskluzywne rabaty i korzyści zarezerwowane dla posiadaczy CSCBIE są dostępne w aplikacji opracowanej przez „**Ektivita Edenred**”, aplikacji (w języku francuskim i holenderskim), którą można pobrać, skanując załączony kod QR.



**Vayamundo** pozostaje głównym partnerem turystycznym naszych podmiotów stowarzyszonych. Korzystają oni z **25%** zniżki w klubach Vayamundo w Ostendzie i Houffalize. Więcej informacji można znaleźć na stronie [www.vayamundo.eu](http://www.vayamundo.eu).

## 26. ZOSTAŃ CZŁONKIEM CSCBIE

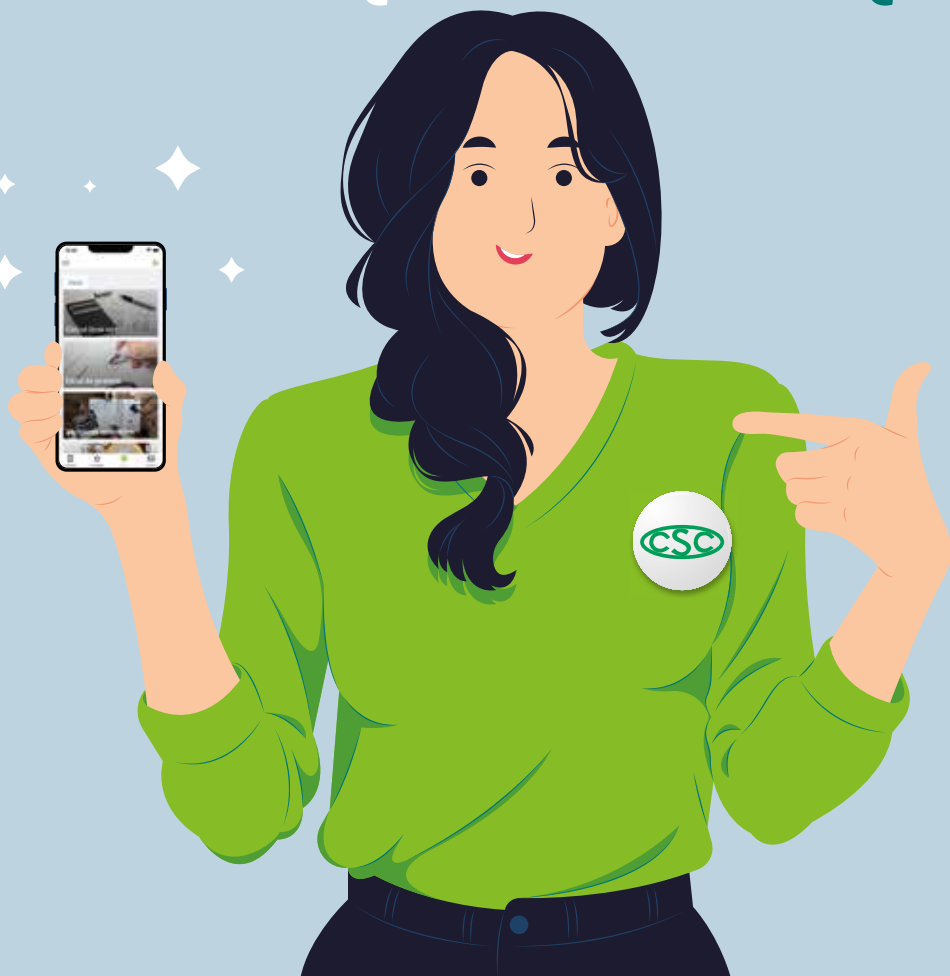
Skorzystaj ze skutecznej pomocy prawnej doświadczonych prawników, informacji m.in. o godzinach pracy, dniach wolnych, wynagrodzeniach urlopowych, zwolnieniach, umowach o pracę, warunkach płacy i pracy, świadczeniach z funduszy świadczeń społecznych, premiach, zmniejszeniu wymiaru pracy, RCC (byłej emeryturze), bezpieczeństwie i zdrowiu, wypadkach przy pracy, stresie, chorobach zawodowych, chorobach i niepełnosprawnościach.



ZESKANUJ KOD QR I ZOSTAŃ  
CZŁONKIEM CSCBIE!



# ODKRYJ NASZĄ NOWĄ APLIKACJĘ



## Pobierz nową aplikację ACV-CSC i bądź na bieżąco!



- Bądź na bieżąco z najnowszymi wiadomościami branżowymi
- Oblicz swoje wynagrodzenie netto, dni wolne i okres wypowiedzenia
- Sprawdź korzyści z członkostwa
- Znajdź najbliższe biuro ACV-CSC

Zeskanuj i dowiedz  
się więcej!



## KONTAKTY CSC BATIMENTS – PRZEMYSŁ I ENERGIA

<b>AALST - OUDENAARDE</b>	Aalst: Hopmarkt 45	053 73 45 84
<b>ANTWERPEN</b>	Nationalestraat 111	03 222 70 81
<b>BASTOGNE</b>	Rue Pierre Thomas 12	063 24 47 00
<b>BRUSSEL</b>	Pletinckxstraat 19	02 557 85 85
<b>CHARLEROI</b>	Rue Prunieu 5	071 23 08 93
<b>GENT - EEKLO</b>	Gent: Poel 7	09 265 43 61
<b>HASSELT</b>	Frans Massystraat 11	011 29 09 80
<b>LEUVEN</b>	Kessel-Lo: Martelarenlaan 8	016 21 94 21
<b>LIÈGE</b>	Boulevard Saucy 10	04 340 73 10
<b>MECHELEN</b>	Onder Den Toren 4A	015 71 85 30
<b>MONS - LA LOUVIÈRE - HAINAUT OCCIDENTAL</b>	Mons: Rue Claude de Bettignies 10/12	065 37 25 93
	La Louvière: Place Maugrétout 17	065 37 26 11
	Tournai: Avenue des Etats-Unis 10 bte 7	069 88 07 42
<b>NAMUR - BRABANT WALLON</b>	Bouge: Chaussée de Louvain 510	081 25 40 27
	Nivelles: Rue des Canoniers 14	067 88 46 35
<b>TURNHOUT</b>	Korte Begijnenstraat 20	014 44 61 01
<b>VERVIERS</b>	Pont Léopold 4 / 6	087 85 99 66
<b>WAAS EN DENDER</b>	Dendermonde: Oude Vest 144 bus 2	03 765 23 17
	Sint-Niklaas: Hendrik Heymanplein 7	03 765 23 00
<b>WEST-VLAANDEREN</b>	Brugge: Koning Albert-I-laan 132	050 44 41 76
	Ieper: St.-Jacobsstraat 34	059 34 26 31
	Kortrijk: President Kennedypark 16 D	056 23 55 51
	Oostende: Dr. L. Colensstraat 7	059 55 25 40
	Roeselare: H. Horriestraat 31 A	051 26 55 31



bâtiment - industrie & énergie

Rue Royale 45 – 1000 Bruxelles – T 02 285 02 11  
 cscbie@acv-csc.be – www.lacsc.be/cscbie

© cscbie.syndicat – f ACVBIE - CSCBIE

Pobierz naszą  
 aplikację!

