



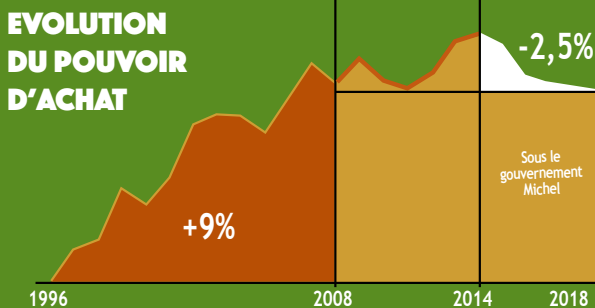
# AU FAIT, VOTRE POUVOIR D'ACHAT, ÇA VA?

Le débat sur le pouvoir d'achat est central dans notre société : votre revenu a-t-il progressé suffisamment ? Quand on voit les écarts de rémunération entre les CEO du Bel20 et le salarié médian, il semble juste de se poser des questions.

## 1 COMMENT A PROGRESSÉ VOTRE POUVOIR D'ACHAT DEPUIS QUELQUES ANNÉES ?

D'abord, clarifions le concept de pouvoir d'achat. C'est la rémunération perçue par un travailleur qui lui permet d'acheter des biens et des services. Cette rémunération peut augmenter en nombre d'euros mais si les prix augmentent de la même proportion (à cause de l'inflation), votre pouvoir d'achat ne bouge pas. Il faut donc regarder l'évolution de la rémunération réelle par travailleur, en enlevant l'effet de ces prix. Nous ferons le choix également de regarder la rémunération totale : le salaire brut (qui comprend le salaire net, les impôts et les cotisations sociales que vous payez) mais aussi les cotisations

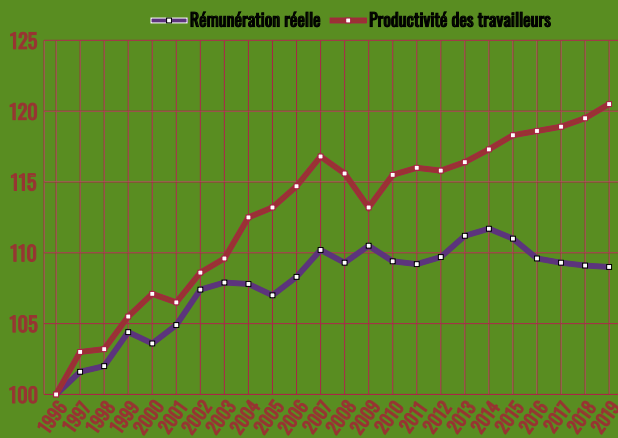
sociales patronales. Pourquoi ce choix ? Parce que les impôts et les cotisations financent la Sécurité sociale et les services publics dont vous bénéficiez : c'est un pouvoir d'achat collectif. Il s'ajoute au pouvoir d'achat individuel que vous avez en net. Depuis 1996, le pouvoir d'achat réel a augmenté de 9%. Mais depuis 10 ans, il n'y a pas d'évolution et depuis le gouvernement Michel, l'évolution est négative. De plus, l'écart de consommation entre les plus riches et les plus pauvres s'est également nettement accru. Le pouvoir d'achat a donc augmenté plus pour les riches que pour les pauvres.



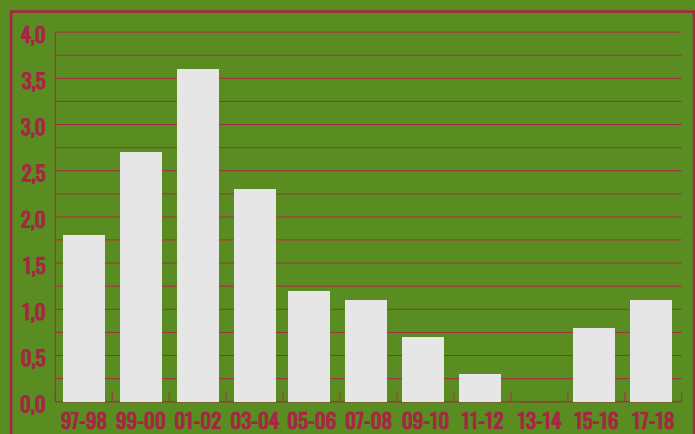
## 2 POURQUOI VOULOIR UNE AUGMENTATION DE VOTRE SALAIRE ET COMMENT LE FAIRE ?

Plusieurs raisons justifient la nécessité d'une augmentation. D'abord, le gel des salaires depuis 10 ans est injustifiable vu que les travailleurs contribuent au fait que notre pays n'a jamais été aussi riche. Ensuite, les écarts de dépenses entre plus riches et moins riches montrent bien l'appauvrissement relatif des plus précaires (travail à temps partiel, famille monoparentale, allocataires sociaux). Enfin, comme le montre le premier graphe ci-dessous, l'écart entre la productivité des travailleurs et leur rémunération n'a jamais été aussi grand depuis 1996 ! La productivité a évolué de 20,5% en Belgique alors que les rémunérations de 9%. L'écart entre les deux est donc allé

nourrir les revenus du capital. Pour arriver à améliorer le pouvoir d'achat de toutes et tous, le meilleur moyen est l'accord interprofessionnel ! Le problème est que la négociation que les syndicats mènent pour vous dans cet accord est prise en otage par une loi. Elle empêche les organisations syndicales de négocier librement. Résultat : depuis 10 ans, la moyenne d'augmentation négociée est de 0,29% par an. Et le gouvernement Michel a durci cette loi. Nous voulons une négociation libérée de cette loi. De cette manière, votre syndicat pourra à nouveau réussir à augmenter votre pouvoir d'achat.



ÉVOLUTION DES RÉMUNÉRATIONS RÉELLES ET DE LA PRODUCTIVITÉ DES TRAVAILLEURS BELGES



PLAFOND POUR LES HAUSSES DE SALAIRE (HORS INDEXATION) DEPUIS 1996